



PARTYBOX ULTIMATE



KÄYTTÖOHJE

TÄRKEITÄ TURVALLISUUSOHJEITA

Kaikille tuotteille:

1. Lue nämä ohjeet.
2. Säilytä nämä ohjeet.
3. Noudata kaikkia varoituksia.
4. Noudata kaikkia ohjeita.
5. Älä tuki tuuletusaukkoja. Asenna tämä laite valmistajan ohjeiden mukaisesti.
6. Älä asenna tätä laitetta minkään lämmönlähteen kuten lämpöpatterien, lämmitysjärjestelmien, uunien tai muiden laitteiden (mukaan lukien vahvistimet) lähelle, jotka tuottavat lämpöä.
7. Älä poista polarisoidun tai maadoitetun pistokkeen turvallisuusmekanismia. Polarisoidussa pistokkeessa on kaksi kosketinta, joista toinen on toista leveämpi. Maadoitetussa pistokkeessa on kaksi kosketinta sekä kolmas maadoituskosketin. Leveämpi kosketin ja maadoituskosketin on toimitettu suojaksesi. Jos mukana toimitettu pistoke ei sovi pistorasiaan, ota yhteys sähköasentajaan, jotta vanhentunut pistorasia voidaan vaihtaa.
8. Suojaa virtajohto sen päällä kävelemiseltä ja puristumiselta eritoten pistokkeiden, liittimien ja johtojen erkanemispisteiden kohdalla.
9. Käytä vain liitteitä/lisävarusteita, jotka ovat valmistajan määrittämiä.
10. Käytä vain valmistajan määrittelemän tai laitteen kanssa myydyin vaunun, jalustan, kolmijalan, kannattimen tai pöydän kanssa. Kun käytät vaunua, ole varovainen siirtäessäsi vaunun/laitteen yhdistelmää, jotta vältät kaatumisesta johtuvan loukkaantumisen.
11. Kytke laite irti verkkovirrasta ukonilman aikana tai kun sitä ei käytetä pitkään aikaan.
12. Jos haluat irrottaa tämän laitteen kokonaan verkkovirrasta, irrota virtajohdon pistoke pistorasiasta.
13. Virtajohdon pistokkeen on oltava helposti käytettävissä.
14. Tämä laite on tarkoitettu käytettäväksi vain valmistajan toimittaman virtalähteen ja/tai latauskaapelin kanssa.



VAROITUS

SÄHKÖISKUN VAARA. ÄLÄ AVAA.



KOLMIOSSA OLEVA NUOLIPÄISEN SALAMASYMBOLIN TARKOITUS ON VAROITAA KÄYTTÄJÄÄ ERISTÄMÄTTÖMÄSTÄ VAARALLISESTA JÄNNITTEESTÄ TUOTTEEN SISÄLLÄ. JÄNNITTEEN SUURUUS ON RIITTÄVÄ AIHEUTTAMAAN SÄHKÖISKUVAARAN LAITETTA KÄSITTELEVÄLLE HENKILÖLLE.



TÄMÄ HUUTOMERKKI KOLMIOSSA OSOITTAÄ KÄYTTÄJÄLLE LAITTEEN MUKANA TULEVAN KIRJALLISUUDEN SISÄLTÄVÄN TÄRKEITÄ KÄYTTÖ- JA HUOLTO-OHJEITA.

VAROITUS: TULIPALO- JA SÄHKÖISKUVAARAN VÄLTÄMISEKSI LAITETTA EI SAA ALTISTAA SATEELLE TAI KOSTEUDELLE.

FCC: n ja IC: n varoituslauseke käyttäjille (vain USA ja Kanada)

Tämä laite noudattaa kohtaa 15 FCC-säännöissä. Toimintaan sovelletaan seuraavia kahta ehtoa: (1) Tämä laite ei saa aiheuttaa haitallista häiriötä ja (2) tämän laitteen on siedettävä kaikki häiriöt, mukaan lukien toimintahäiriötä aiheuttava häiriö.

CAN ICES-3(B)/NMB-3(B)

Federal Communication Commission Häiriö-lausunto

Laite on testattu ja sen on todettu olevan luokan B digitaaliselle laitteelle asetettujen rajojen mukainen FCC-sääntöjen osan 15 mukaan. Nämä rajoitukset tarjoavat kohtuullisen suojan haitallisia häiriöitä vastaan asuinrakennuksissa. Tämä laite luo, käyttää ja saattaa lähettää radiotaajuusenergiaa, ja jos laitetta ei asenneta ja käytetä ohjeiden mukaan, se saattaa aiheuttaa häiriöitä radioyhteyksiin. Ei kuitenkaan voida taata, ettei häiriöitä esiinny jossain tietyssä asennuksessa. Jos tämä laite aiheuttaa häiriöitä radio- tai televisio-vastaanottoon, mikä voidaan todeta kytkemällä laite pois päältä ja päälle, käyttäjä voi yrittää korjata häiriön yhdellä tai useammalla seuraavista toimenpiteistä:

- Suuntaa vastaanottoantenni uudelleen tai siirrä se.
- Siirrä laite kauemmas vastaanottimesta.
- Kytke laite pistorasiaan, joka on eri piirissä kuin mihin vastaanotin on kytketty.
- Kysy neuvoa jälleenmyyjältä tai kokeneelta radio-/TV-tekniikolta.

Varoitus: Muutokset, joita HARMAN ei ole nimenomaisesti hyväksynyt, voivat mitätöidä käyttäjän valtuudet käyttää laitetta.

Tuotteille, jotka välittävät radiotaajuusenergiaa

FCC- JA IC-TIETOJA KÄYTTÄJILLE

Tämä laite täyttää FCC-sääntöjen osan 15 ja Industry Canadian lisenssivapaat RSS-standardit. Toimintaan sovelletaan seuraavia kahta ehtoa: (1) Tämä laite ei saa aiheuttaa haitallisia häiriöitä; ja (2) tämän laitteen on siedettävä kaikki vastaanotetut häiriöt, mukaan lukien häiriöt, jotka voivat aiheuttaa ei-toivottua toimintaa.

FCC/IC Säteilyaltistuslauseke

Tämä laite täyttää FCC/IC RSS-102 -säteilyaltistusrajat, jotka on asetettu kontrolloimattomalle ympäristölle.

FCC-varoitus:

Suuri-tehoiset tutkat on varattu 5,25 - 5,35 GHz ja 5,65 - 5,85 Gtaajuusalueiden ensisijaisiksi käyttäjiksi. Nämä tutka-asemat voivat aiheuttaa häiriöitä laitteelle ja/tai vahingoittaa sitä. Tähän langattomaan laitteeseen ei ole tarjolla konfiguraatio-ohjaimia, jotka sallisivat mitään muutoksia toimintojen taajuudessa FCC:n Yhdysvalloille myöntämän toimiluvan ulkopuolella FCC-sääntöjen osan 15.407 mukaisesti.

IC-varoitus:

Käyttäjää tulisi myös ohjeistaa siitä, että:

- (i) Taajuusalueella 5150 – 5250 MHz käytettävä laite on tarkoitettu vain sisäkäyttöön, jotta voidaan vähentää haitallisten häiriöiden mahdollisuutta samakanavaisissa satelliittien välittämässä matkaviestintäjärjestelmissä; (ii) taajuusalueilla 5250-5350 MHz ja 5470 – 5725 MHz olevien laitteiden suurimman sallitun antennivahvistuksen on noudatettava e.i.r.p:tä rajoituksella: ja Rajoitus: ja (iii) taajuusalueilla 5725-5825 MHz olevien laitteiden suurimman sallitun antennivahvistuksen on noudatettava e.i.r.p:tä. Raja-arvot, jotka on määritelty pisteestä pisteeseen ja ei-pisteestä pisteeseen -toimintoa varten. (iv) Käyttäjille tulee myös ilmoittaa, että suuritehoiset tutkat osoitetaan 5250-5350 MHz ja 5650-5850 MHz:n taajuusalueiden ensisijaisiksi käyttäjiksi, ja että nämä tutkat voivat aiheuttaa häiriöitä ja/tai vahingoittaa LE-LAN-laitteita.

Ihmisten altistuminen RF-kentille (RSS-102)

Tietokoneissa käytetään alhaisen vahvistuksen kiinteitä antennia, jotka eivät säteile suurtaajuuskenttää, joka ylittää Health Canadan määrittämät raja-arvot yleiselle väestölle; tutustu turvallisuuskoodiin 6, joka on saatavilla Health Canadan kotisivuilla osoitteessa <http://www.hc-sc.gc.ca/>

Langattomiin sovitimiin kytkettyjen antennien säteilyenergia on IC RSS-102-säteilyaltistusvaatimuksen IC-ajan mukainen, kohta 5 lauseke 4. SAR-testit suoritetaan FCC/RSS:n hyväksymillä suositelluilla käyttöasennoilla laitteen korkeimmalla lähetysteholla poissuunnattuna kehosta. Edellä mainittujen rajoitusten noudattamatta jättäminen voi johtaa FCC:n radiotaajuusaltistusohjeiden rikkomiseen.

Käyttörajoitus: Huomio, Ranskassa toiminta on rajoitettu sisäkäyttöön 5150-5350 Mhz:n taajuusalueella.

Tuotteille, joissa on radiovastaanotin, joka voi käyttää ulkoista antennia (VAIN YHDYSVALLAT):

CATV (kaapelitelevisio) tai antennin maadoitus

Jos ulkoantenni tai kaapelijärjestelmä kytketään tähän tuotteeseen, varmista, että se on maadoitettu ja tarjoaa näin suojaa jännitepiikkejä ja staattisia varauksia vastaan. Kansallisen sähkölain (NEC) ANSI/NFPA nro 700-1984 osa 810 antaa tietoa maston ja tukirakenteen asianmukaisesta maadoituksesta, läpivientijohdon maadoituksesta antennin purkuyksikköön, maadoitusjohtimesta, antennin purkuyksikön sijaintipaikasta, liitännästä maadoituselektrodeihin ja elektrodiin koskevista vaatimuksista.

Huomautus CATV-järjestelmän asentajalle

Tämän muistutuksen tarkoituksena on kiinnittää CATV (kaapeli-TV) -järjestelmän asentajan huomio NEC:n pykälään 820-40, joka sisältää ohjeet asianmukaisesta maadoituksesta ja erityisesti tekemään se mahdollisimman lähelle kaapelin tulokohtaa.

KAIKILLE EU-MAILLE

Tuotteille, jossa on audiolähtö

Kuulon heikkenemisen ehkäisy



Varoitus: Kuulon heikkenemistä voi esiintyä, jos kuulokkeita käytetään suurella äänenvoimakkuudella pitkiä aikoja kerrallaan.

Ranskassa tuotteet on testattu ja ne noudattavat äänenpainetaso vaatimuksia sovellettavan NF EN 50332 L.5232-1 -standardin mukaisesti.

Huomaa:

- Jotta vältät mahdolliset kuulovauriot, älä kuuntele korkealla äänenvoimakkuudella pitkiä aikoja.

WEEE-ilmoitus

Sähkö- ja elektroniikkalaiteromua (WEEE) koskeva direktiivin astuessa voimaan eurooppalaisena lakina 14. helmikuuta 2014 aiheutti merkittäviä muutoksia sähkölaitteiden käsittelyssä niiden elinkaaren lopussa.

Tämän direktiivin ensisijainen tarkoitus on sähkö- ja elektroniikkalaiteromun ehkäiseminen, jätteiden vähentämiseksi se edistää myös niiden uudelleen käyttöä esimerkiksi kierrätyksellä.

Tuotteessa tai sen pakkauksessa oleva WEEE-logo ilmoittaa sähkö- ja elektroniikkalaiteromun keräyksestä ja se sisältää rastitetun roskakorin alla olevan kuvan mukaisesti.



Tätä tuotetta ei saa hävittää tai poistaa kotitalousjätteen mukana. Sinun vastuullasi on hävittää kaikki elektroniikkalaiteromujasähkölaiteromutviemälläneerityisiin keräyspisteisiin vaarallisten jätteiden kierrättämiseksi.

Autat meitä säästämään luonnonvaroja viemällä kaiken elektroniikkalaiteromun ja sähkölaiteromut erikoiskeräyksiin ja asianmukaisiin kierrätyskeskuksiin. Asianmukaista kierrätystä ja keräyspisteitä varten, ota yhteyttä paikalliseen viranomaiseen, jätetuoltopalveluun, jälleenmyyjään tai laitevalmistajaan.

RoHS-vaatimustenmukaisuus

Tämä tuote täyttää Euroopan parlamentin ja neuvoston 8. kesäkuuta 2011 päivätyn direktiivin 2011/65/EU vaatimukset koskien tiettyjen vaarallisten aineiden käyttöä sähkö- ja elektroniikkalaitteissa.

Koskee kaikkia tuotteita, lukuun ottamatta langattomasti toimivia

HARMAN International täten vakuuttaa, että tämä laite on direktiivin EMC 2014/30/EU Directive, LVD 2014/35/EU Directive mukainen. Vaatimustenmukaisuustodistukseen voi tutustua verkkosivustomme tukiosuudessa osoitteessa www.jbl.com.

Koskee kaikkia tuotteita, joissa on langattomia toimintoja

HARMAN International täten vakuuttaa, että tämä laite on 2014/53/EU-direktiivin olennaisten vaatimusten ja muiden asiaankuuluvien säännösten mukainen. Vaatimustenmukaisuustodistukseen voi tutustua verkkosivustomme tukiosuudessa osoitteessa www.jbl.com.

EPILEPSIA VAROITUS

Jotkin henkilöt voivat kokea epileptisiä kohtauksia katsellessaan vilkkuvia valoja.

SISÄLLYSLUETTELO

TÄRKEITÄ TURVALLISUUSOHJEITA 2

1. ESITTELY 5

2. PAKKAUKSEN SISÄLTÖ 5

3. TUOTEKUVAUS 6

3.1 YLÄPANEELI 6

3.2 TAKAPANEELI 7

4. SIJOITTAMINEN 7

5. VIRRRAN KYTKENTÄ 8

6. PARTYBOX-KAIUTTIMEN KÄYTTÖ 8

6.1 WI-FI-YHTEYS KOTIVERKKOON 8

6.2 TOISTA MUSIIKKIA LANGATTOMAN KOTIVERKKOSI
VÄLITYKSELLÄ 9

6.3 BLUETOOTH-YHTEYS 11

6.4 USB-LIITÄNTÄ 11

6.5 MUSIIKIN OHJAUS 12

6.6 AUX-LIITÄNTÄ 12

6.7 SEKOITA ÄÄNTÄ MIKROFONIN JA / TAI KITARAN
KANSSA 12

6.8 MOBIILILAITTEESI LATAAMINEN 13

7. PARTYBOX-KAIUTTIMEN KANTAMINEN 14

8. LISÄTOIMINNOT 14

8.1 VALOTEHOSTE 14

8.2 JBL PARTYPAD™ 14

8.3 USEAN KAIUTTIMEN LIITÄNTÄ 15

8.4 KETJUTUSLIITÄNTÄ 15

8.5 TEHDASASETUSTEN PALAUTUS 15

8.6 IPX4 15

9. TEKNISET TIEDOT 16

10. VIANMÄÄRITYS 16

11. VAATIMUSTENMUKAISUUS 17

12. TAVARAMERKKI 18

1. ESITTELY

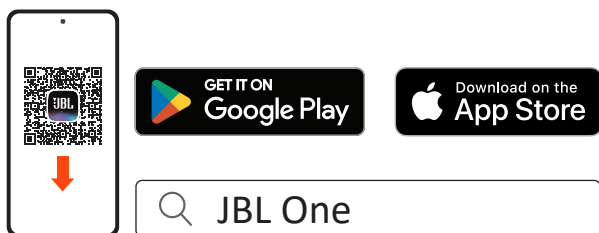
Onnittelut hankinnastasi! Tämä käsikirja sisältää tietoja **PartyBox Ultimate** kaiuttimesta. Suosittelemme käyttämään muutaman minuutin tämän käyttöohjeen lukemiseen. Se kuvaa tuotteen ja sisältää vaiheittaiset ohjeet tuotteen asentamiseen ja käytön aloittamiseen. Varmista, että olet lukenut ja ymmärtänyt kaikki turvallisuusohjeet ennen kuin käytät tuotetta.

Jos sinulla on kysyttävää tuotteesta, sen asennuksesta tai käytöstä, ota yhteyttä jälleenmyyjään tai asiakaspalveluun tai käy osoitteessa www.jbl.com.

JBL One -sovellus

JBL One -sovelluksella

- voit liittää kaiuttimen helposti Wi-Fi-verkkoon;
- yhdistää *musiikin suoratoistopalvelut;
- pääset yhdellä painikkeella esiasetettuun soittolistaan ja kaiutinasetuksiin.

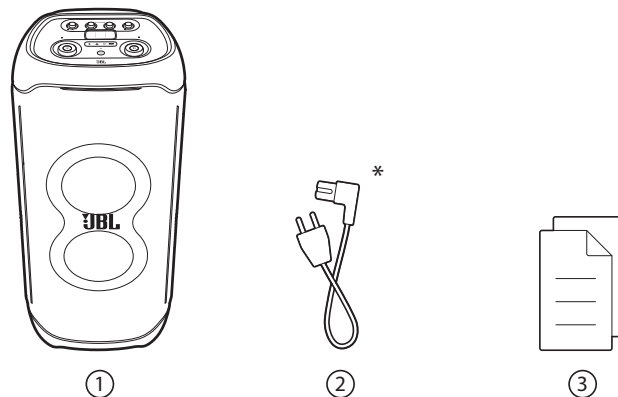


Lisätietoja on kohdissa "[6.1 Wi-Fi-yhteys kotiverkkoon](#)" ja "[6.2 Toista musiikkia langattoman kotiverkkosi välityksellä](#)".

HUOM:

- *Palvelu voi edellyttää tilausta, jota JBL One -sovellus ei tarjoa.

2. PAKKAUKSEN SISÄLTÖ

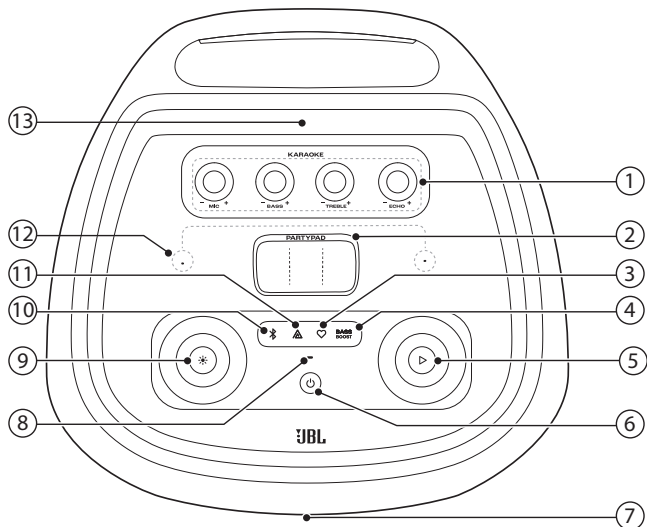


- 1) Pääyksikkö
- 2) Virtajohto*
- 3) Pika-aloitusopas, turvallisuustiedot, takuukortti

*Virtajohtojen määrä ja pistokemalli vaihtelee alueittain.

3. TUOTEKUVAUS

3.1 Yläpaneeli



1) KARAOKE-ohjaimet (vain MIC-tuloa varten)

- MIC +

- Säädä mikrofoniin äänenvoimakkuutta.

- BASS +

- Säätää basson tasoa.

- TREBLE +

- Säätää diskantin tasoa.

- ECHO +

- Säätää kaiun tasoa.

2) PARTYPAD

- Valitse erityinen äänitehoste.

3) ♥(Moment)

- Painamalla tätä painiketta pääset suoraan musiikin soittolistaan ja kaiutinasetuksiin, jotka olet mukauttanut JBL One sovelluksessa.

4) BASS BOOST

- Korostaa basson tasoa: taso 1, taso 2, tai pois päältä.

5) ▷

- Käynnistä, keskeytä tai jatka toistoa.
- Kierrä myötä- / vastapäivään lisätäksesi / vähentääksesi pää-äänenvoimakkuutta.

6) ⏻

- Kytke virta päälle tai pois.

7) LED-rengas

8) Tilanosoitin

Järjestelmä:		
	"Hengittää" säännöllisesti (valkoinen)	Järjestelmän käynnistys
	Kiinteä (kellanuskea)	Tehdasasetusten palautus
Verkkoyhteys:		
	"Hengittää" hitaasti (valkoinen)	Wi-Fi-asennustilaan siirtyminen tai verkkoyhteys katkaistu
	Kiinteä (vihreä)	JBL One -sovelluksen löytämä kaiutin
	Kiinteä (valkoinen)	Verkko yhdistetty
	Kiinteä (keltainen)	Heikko Wi-Fi-yhteys

9) ✨

- Paina valotehosteen kytkemiseksi päälle tai pois päältä.
- Pidä painettuna yli 2 sekuntia kytkeäksesi stroboskooppi-, tähti- ja ääriiviivavalon päälle tai pois päältä.
- Voit vaihtaa valokuvioiden välillä kääntämällä myötä- / vastapäivään.

10) ✎

- Paina siirtyäksesi Bluetooth-parinmuodostustilaan.

11) ▲

- Paina siirtyäksesi monikaiutinyhteyteen.

12) Sisäänrakennetut mikrofonit kalibrointia varten

13) Mobiililaitteen telakointi

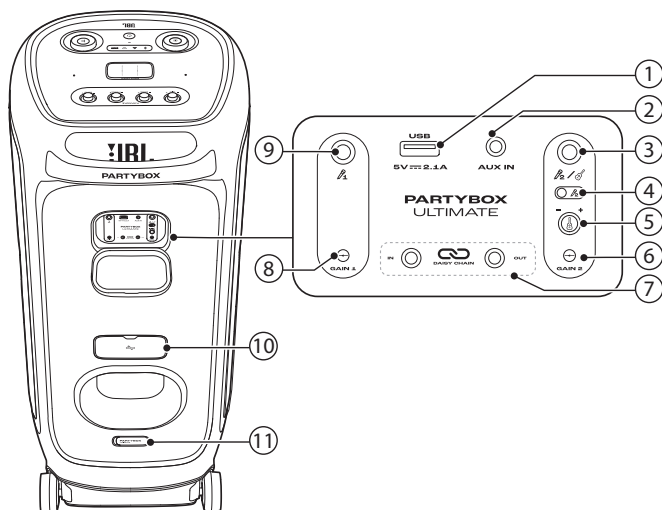
VAROITUS:

- Älä katso suoraan valoa tuottaviin osiin, kun kaiuttimen valot on kytketty päälle.

Merkkivalon toiminnot

⏻		Jatkuva valkoinen valo	Kytke virta päälle
		Jatkuva kellanuskea valo	Valmiustila
		Pois päältä	Virta pois päältä
✎		Vilkkuu nopeasti valkoisena	Parinmuodostus
		Valkoinen (jatkuva)	Yhdistetty
		Pois päältä	Ei yhteyttä
BASS BOOST		Jatkuva valkoinen valo	Taso 1 Taso 2
		Pois päältä	Pois päältä

3.2 Takapaneeli



1) USB

- Yhdistä USB-muistilaitteeseen.
- Mobiililaitteen lataaminen.

2) AUX IN

- Yhdistä ulkoinen audiolaite 3,5 mm audiokaapelin (ei sisällä toimitukseen) avulla.

3)

- Yhdistä mikrofoniin tai kitaraan.

4) Mikrofoni 2/kitara-liukukytkin

5) Kitaran äänenvoimakkuuden säädin

- Säädä kitaran äänenvoimakkuutta (jos se on kytketty).

6) GAIN 2

- Säädä vastaavan mikrofoniin () tai kitaratulon vahvistusta.

7) IN/OUT

- Ketjusliitännäiset moninkertaiset PartyBox-kaiuttimet 3,5 mm äänijohdoilla (ei toimitettu).

8) GAIN 1

- Säädä vastaavan mikrofoniin () tulon vahvistusta.

9)

- Liitäntä mikrofoniin.

10) Kaapelin säilytyslokero

11) Verkkovirta

- Liitäntä verkkovirrälle.

4. SIOJITTAMINEN

VAROITUS:

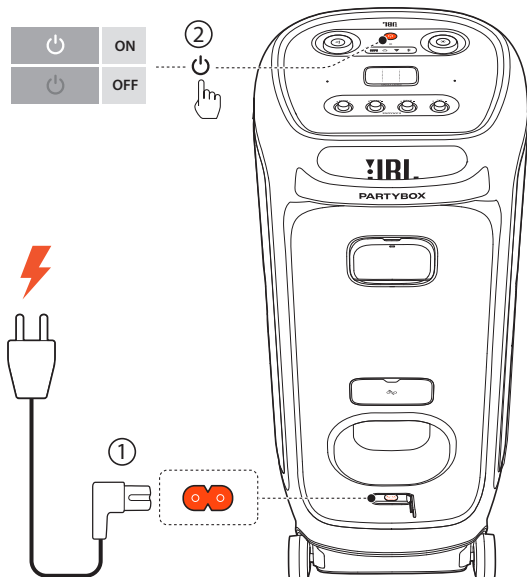
- Älä istu kaiuttimen päälle, nojaa siihen tai työnnä sitä sivusuuntaisesti välttääksesi kaatumista ja mahdollisia vahinkoja.


Aseta kaiutin tasaiselle, vakaalle alustalle ja varmista, että sen kumitassut ovat alaspäin.

5. VIRRRAN KYTKENTÄ


VAROITUS:

- Käytä vain mukana toimitettua virtakaapelia.



1. Verkkovirran kytkeminen.
2. Paina  kytkeäksesi virran päälle.

VINKKI:

- Kaiutin siirtyy automaattisesti verkon valmiustilaan 10 minuutin käyttämättömyyden jälkeen. Voit painaa  kaiuttimessa kytkeäksesi sen normaalitoimintoon.

6. PARTYBOX-KAIUTTIMEN KÄYTTÖ


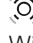
HUOMAUTUKSET:

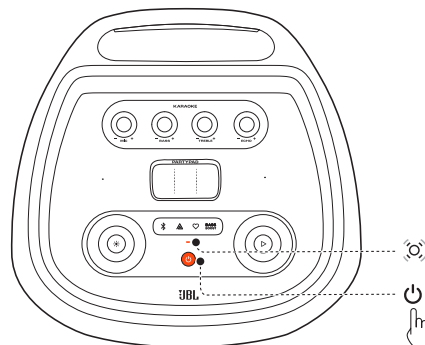
- Vain yhtä äänilähdettä voidaan toistaa kerrallaan.
- Varmista, että kaiutin on liitetty samaan langattomaan lähiverkkoon kuin älypuhelin tai tabletti.
- Toiston aloittaminen toisesta lähteestä keskeyttää aina nykyisen lähteen.
- Kaiutin tukee audion suoratoistoa, mutta ei videon suoratoistoa.
- Kun musiikin suoratoisto tapahtuu Chromecast built-in-yhteyden, AirPlayn, Alexa Castin, Bluetoothin tai muiden JBL One -sovelluksessa käytössä olevien suoratoistopalvelujen välityksellä, musiikin toisto keskeytyy nykyisessä liitetyssä laitteessa, kun aloitat musiikin toiston toisessa liitetyssä laitteessa.

6.1 Wi-Fi-yhteys kotiverkkoon

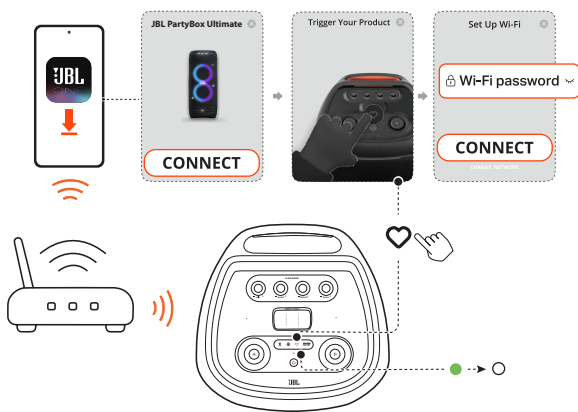
Voit liittää kaiuttimen verkkoon Wi-Fi:n välityksellä. JBL One -sovelluksen ja tuettujen suoratoistopalvelujen (Chromecast built-in, AirPlay, Alexa Cast ja Spotify Connect) avulla voit suoratoistaa kaiuttimella musiikkia älypuhelimista tai tableteista.

1. Siirry kaiuttimessa Wi-Fi-asetustilaan:

- Paina  kytkeäksesi päälle.
→  (Hitaasti ”hengittävä” valkoinen): Kaiutin siirtyy Wi-Fi-asetustilaan.



2. Liitä Android™- tai iOS-laite kotisi Wi-Fi-verkkoon. Lataa JBL One -sovellus.
3. Käynnistä JBL One -sovellus. Noudata sovelluksen ohjeita asennuksen viimeistelemiseksi.
 - ● (Jatkuva vihreä): JBL One -sovellus on löytänyt kaiuttimen.
 - ○ (Jatkuva valkoinen): Kaiutin on liitetty kotiverkkoon.
 - Voit suoratoistaa musiikkia JBL One -sovelluksesta tai suoratoistopalvelusta, jonka olet ottanut käyttöön laitteen JBL One sovelluksessa, kuten Chromecast built-in, AirPlay, Alexa Cast ja Spotify Connect.



HUOMAUTUKSET:

- Jos JBL One -sovellus ei löydä kaiutinta, pidä ja yhdessä yli 10 sekunnin ajan, jotta pääset uudelleen Wi-Fi-asetustilaan.
- Android- tai iOS-laitteessa voit nimetä kaiuttimen uudelleen JBL One sovelluksessa.
- Lisää kaiutin iOS-laitteellasi Apple Home -sovellukseen ja hallitse sitä yhdessä muiden AirPlay 2 -yhteensopivien kaiuttimien kanssa.
- Jos kaiutin on lisätty kotiverkkoon iOS-laitteessa, voit aloittaa AirPlay-suoratoiston AirPlay-yhteensopivasta sovelluksesta (katso "[6.2.3 Toisto AirPlayn välityksellä](#)").
- Musiikin suoratoistopalvelujen saatavuus verkossa vaihtelee maittain.
- Jotkin ominaisuudet edellyttävät tilauksia tai palveluja, joita ei ole saatavana kaikissa maissa.

6.2 Toista musiikkia langattoman kotiverkkosi välityksellä

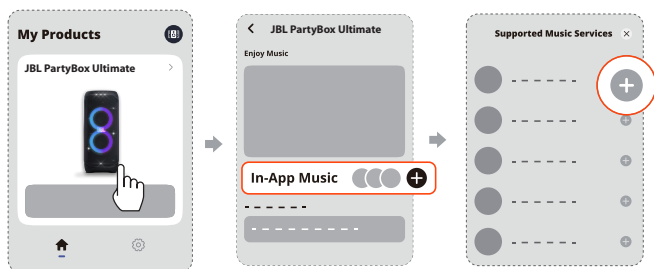
Varmista ennen aloittamista, että:

- Android- tai iOS-laitteesi ja kaiuttimesi on yhdistetty samaan Wi-Fi-verkkoon musiikkipalvelujen suoratoistoa ja ohjausta varten. (Katso "[6.1 Wi-Fi-yhteys kotiverkkoon](#)").

6.2.1 Toista JBL One -sovelluksen välityksellä

JBL One sovelluksen avulla voit suoratoistaa ääntä käytössä olevista musiikkipalveluista kaiuttimeen.

- Käynnistä Android- tai iOS-laitteella JBL One -sovellus, valitse käytettävissä olevia *musiikin suoratoistopalveluja selaamalla musiikkia ja aloita sitten musiikin suoratoisto yhdistettyyn kaiuttimeen.



HUOM:

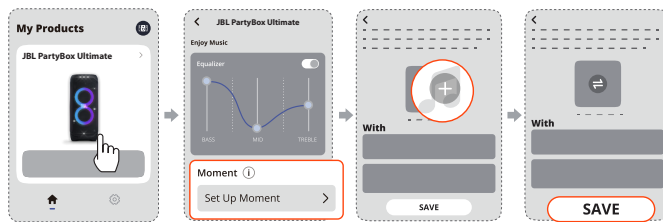
- *Palvelu voi edellyttää tilausta, jota JBL One -sovellus ei tarjoa.

Pääset esiasetuksiisi käsiksi (Moment) painikkeella

Painamalla kaiuttimessa, pääset soittolistaan ja kaiuttimen asetuksiin, jotka olet muokannut JBL One sovelluksessa.

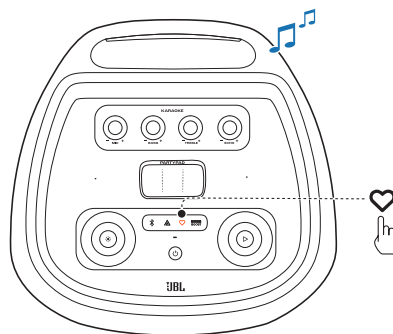
1. JBL One -sovelluksessa,

- Painoi (Moment) ominaisuus.



2. Kaiuttimessa,

- Paina siirtyäksesi henkilökohtaiseen soittolistaan ja kaiutinasetuksiin.



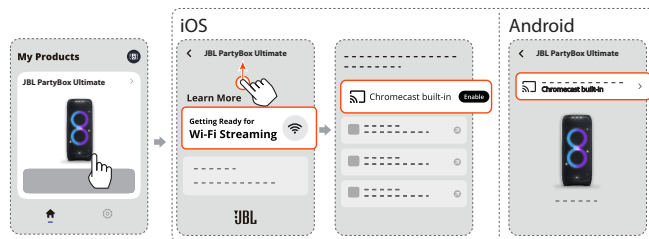
6.2.2 Toisto Chromecast built-in-yhteyden välityksellä


Chromecast built-in -sovelluksella voit suoratoistaa ääntä Android- tai iOS-laitteellasi kaiuttimeen.

HUOM:

Chromecast built-in on käytettävissä vain Google Assistant -yhteensopivalla laitteella.

- Android- tai iOS-laitteessasi,
 - a) Käynnistä JBL One -sovellus ja tarkista, että olet ottanut Chromecast built-in:in käyttöön.



- b) Toista musiikkia Chromecast-yhteensopivassa sovelluksessa, napauta cast-kuvaketta  ja valitse liitetty kaiutin.




- Avaa Amazon Music -sovellus siirtyäksesi Amazon Music -kirjastoon.
- Varmista, että käynnistät musiikin toiston samalta Alexa-tilitä, jonka olet ottanut käyttöön kohdassa JBL One -sovelluksessa. Ks. lisätietoja Amazon Alexa -sovelluksesta.

6.2.5 Monihuonetoisto

Monihuonetoiston avulla voit suoratoistaa musiikkia Android- tai iOS-laitteestasi useisiin Chromecast-yhteensopiviin/ AirPlay-/ Alexa-kaiuttimiin.

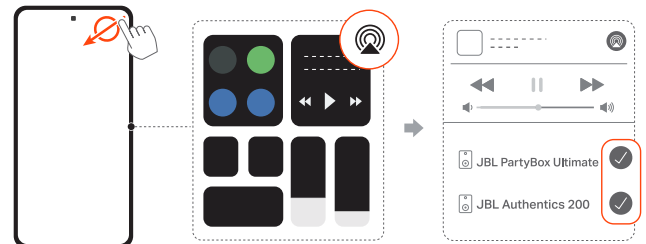
Chromecast built-in


1. Google Home -sovelluksen avulla voit yhdistää useita Chromecast-kaiuttimia samaan verkkoon, määrittää ne useisiin huoneisiin ja luoda ryhmiä tarpeen mukaan.
2. Käytä Chromecast-tuettua sovellusta älypuhelimessasi tai tabletissäsi.
3. Musiikin toisto. Paina  ja valitse ryhmitetyt kaiuttimet.

HUOMAUTUKSET:

- Mikäli haluat luoda monihuonekaiuttimiryhmän Google Home -sovelluksessa, varmista, että olet liittänyt kaikki kaiuttimet samaan kotiverkkoon ja käyttänyt samaa Google-tunnustilää. Katso lisätietoja Google Home -sovelluksesta.
- Riippuen paikallisverkkosi kaistanleveydestä, voit suoratoistaa musiikkia jopa 6 Chromecast-kaiuttimeen.

AirPlay



1. Siirry iOS-laitteellasi Ohjauskeskukseen.
2. Napauta  valitaksesi useita yhdistettyjä kaiuttimia tarpeen mukaan.
3. Aloita musiikin suoratoisto sovelluksesta.


Alexa MRM: Monihuonemusiikki

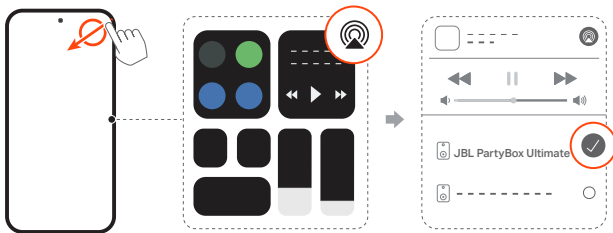
1. Tarkista, että olet ottanut Amazon Alexan suoratoistopalvelun käyttöön kaiuttimessa JBL One -sovelluksen kautta.



6.2.3 Toisto AirPlayn välityksellä

Suoratoista ääntä iOS-laitteesta kaiuttimeen AirPlayn välityksellä.

- Pääset ohjauskeskukseen iOS-laitteessa pyyhkäisemällä oikeasta yläkulmasta alaspäin. Napauta  valitaksesi yhdistetyn kaiuttimen, ja käynnistä sitten sovelluksesta äänen suoratoisto.



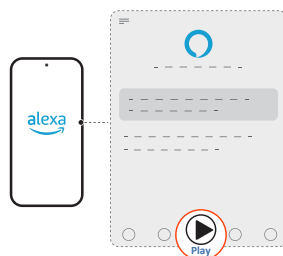
6.2.4 Toisto Alexa Castin kautta

Kun kaiutin on yhdistetty Alexa Castiin, voit suoratoistaa musiikkia Amazon Music -kirjastosta.

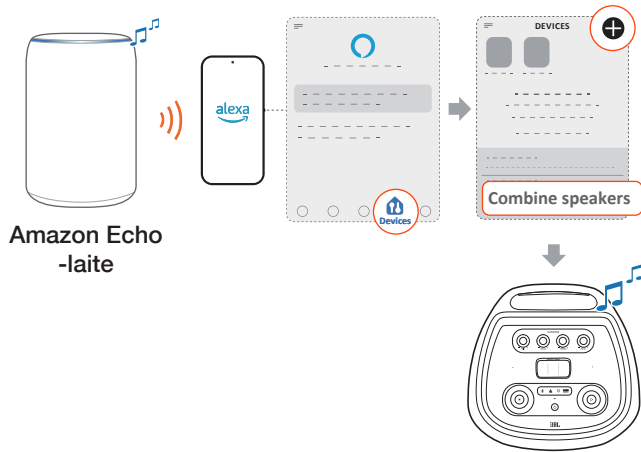
1. Käynnistä Android- tai iOS-laitteessasi JBL One sovellus ja tarkista, että olet ottanut Amazon Alexan suoratoistopalvelun käyttöön.



2. Käynnistä Amazon Alexa sovellus aloittaaksesi musiikin toiston.



2. Luo Amazon Alexa -sovelluksen kautta kaiuttimelle monihuonemusiikkiryhmä. Katso lisätietoja Amazon Alexa -sovelluksesta.

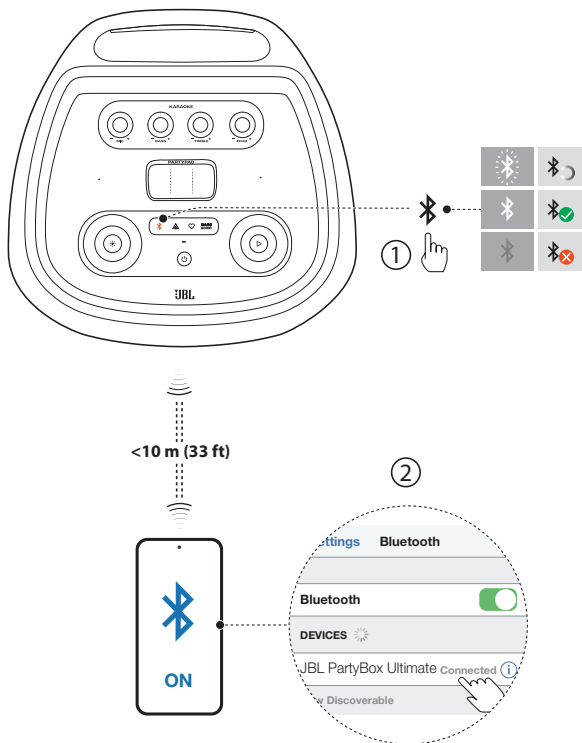


HUOM:

- Jos haluat luoda monihuonemusiikkiryhmän Amazon Alexa -sovelluksessa, varmista, että olet liittänyt kaikki laitteet samaan kotiverkkoon ja käyttänyt samaa Alexa-tunnustilää. Ks. lisätietoja Amazon Alexa -sovelluksesta.

6.3 Bluetooth-yhteys

Voit käyttää kaiutinta Bluetoothia tukevalla älypuhelimella tai tabletilla.



1. Paina kaiuttimessa siirtyäksesi Bluetooth-parinmuodostustilaan.
2. Valitse "JBL PartyBox Ultimate" Bluetooth-laitteessa yhteyden muodostamiseksi.
3. Kun yhteys on muodostettu onnistuneesti, voit suoratoistaa äänen Bluetooth-laitteeltasi tälle kaiuttimelle.

HUOMAUTUKSET:

- Kaiutin voi muistaa enintään 8 pariksi liitettyä laitetta. Yhdeksäs pariksi liitettävä laite korvaa ensimmäisen.
- Tämä kaiutin tukee monipisteyhteyttä. Voit toistaa edellä mainitut vaiheet 1 ja 2 pariliittääksesi toisen Bluetooth-laitteen irrottamatta yhteyttä ensimmäiseen laitteeseen.
- Syötä "0000", mikäli PIN-koodia pyydetään Bluetooth-laitteen yhdistämiseksi.
- Bluetoothin suorituskykyyn voivat vaikuttaa tämän tuotteen ja Bluetooth-laitteesi välinen etäisyys sekä näiden käyttöympäristö.

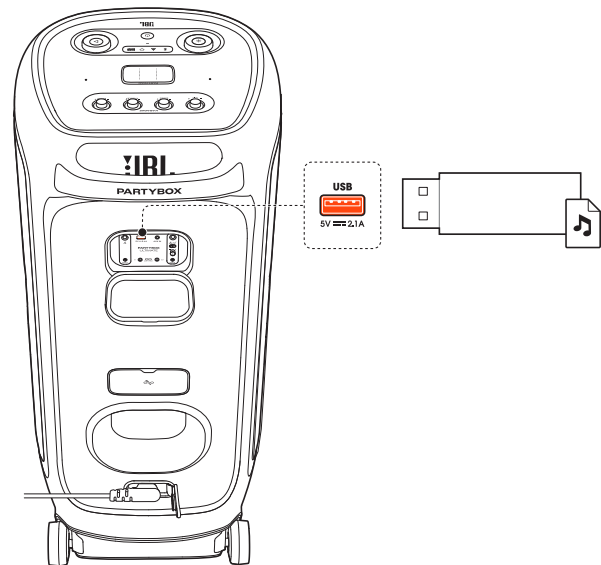
Lopettaaksesi Bluetooth-laitteen käytön:

- Kytke tämä kaiutin pois päältä tai
- Poista Bluetooth käytöstä laitteestasi.

Yhdistääksesi uudelleen Bluetooth-laitteeseen:

- Kun kytket tämän kaiuttimen päälle seuraavan kerran, se yrittää automaattisesti muodostaa yhteyden viimeksi yhdistettyyn laitteeseen.
- Jos näin ei ole, valitse manuaalisesti "JBL PartyBox Ultimate" Bluetooth-laitteessa yhteyden muodostamiseksi.

6.4 USB-liitäntä



Liitä USB-tallennuslaite, joka sisältää toistettavaa äänisisältöä kaiuttimen USB-porttiin.

- Kaiutin kytkeytyy automaattisesti USB-lähteeseen.
- Äänentoisto käynnistyy automaattisesti.

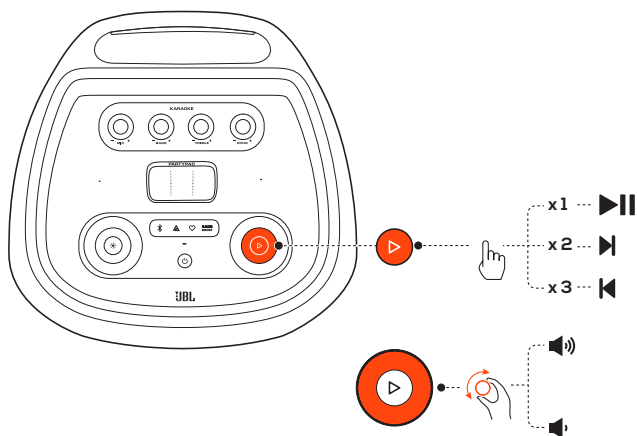
VINKKI:

- Laite toistaa äänitiedostoja USB-tallennuslaitteella juuritiedostosta alikansion viimeiselle tasolle aakkosjärjestyksessä. Jopa 8 alikansioiden tasoa on tuettu.

Tuetut ääniformaatit

Laajennus	Koodekki	Näytteenottotaajuus	Bittinopeus
WAVE	PCM	8 / 11,025 / 12 / 16 / 22,05 / 24 / 32 / 44,1 / 48	384 / 529,2 / 576 / 768 / 1058,4 / 1152 / 1536 / 2116,8 / 2304
MP3	MPEG1 layer2/3	32 / 44,1 / 48	32 / 40 / 48 / 56 / 64 / 80 / 96 / 112 / 128 / 160 / 192 / 224 / 256 / 320
	MPEG2 layer2/3	16 / 22,05 / 24	8 / 16 / 24 / 32 / 40 / 48 / 56 / 64 / 80 / 96 / 112 / 128 / 144 / 160
	MPEG2.5 layer3	8 / 11,025 / 12	8 / 16 / 24 / 32 / 40 / 48 / 56 / 64 / 80 / 96 / 112 / 128 / 144 / 160
WMA		8 / 11,025 / 16 / 22,05 / 32 / 44,1 / 48	5 / 6 / 8 / 10 / 12 / 16 / 20 / 22 / 32 / 36 / 40 / 44 / 48 / 64 / 80 / 96 / 128 / 160 / 192 / 256 / 320

6.5 Musiikin ohjaus

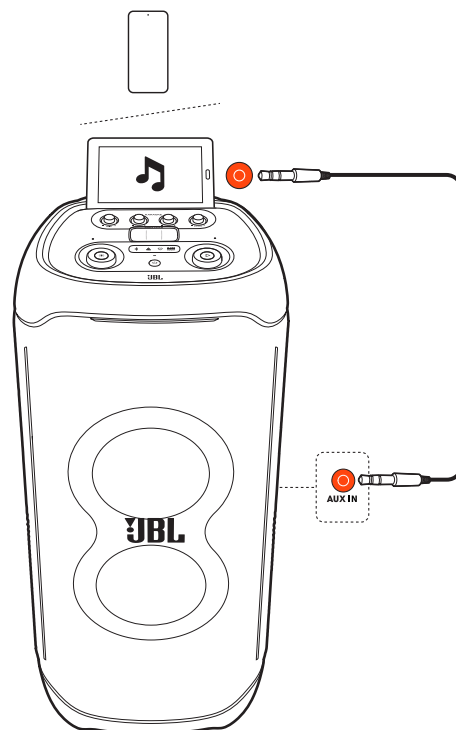


- Paina ► kerran keskeyttääksesi tai jatkaaksesi toistoa.
- Paina ► kahdesti siirtyäksesi seuraavaan kappaleeseen.
- Paina ► kolme kertaa siirtyäksesi edelliseen kappaleeseen.
- Säädä äänenvoimakkuutta kääntämällä äänenvoimakkuuden säätönappia myötä- tai vastapäivään.
- Paina **BASS BOOST** korostaaksesi bassoa: taso 1, taso 2, tai pois päältä.

HUOM:

- Ohitustoiminto ei ole käytettävissä AUX-tilassa.

6.6 AUX-liitäntä



1. Yhdistä ulkoinen audiolaitte kaiuttimeen 3,5 mm audiojohdolla (ei sisälly toimitukseen).
2. Aloita äänentoisto ulkoisella laitteella.

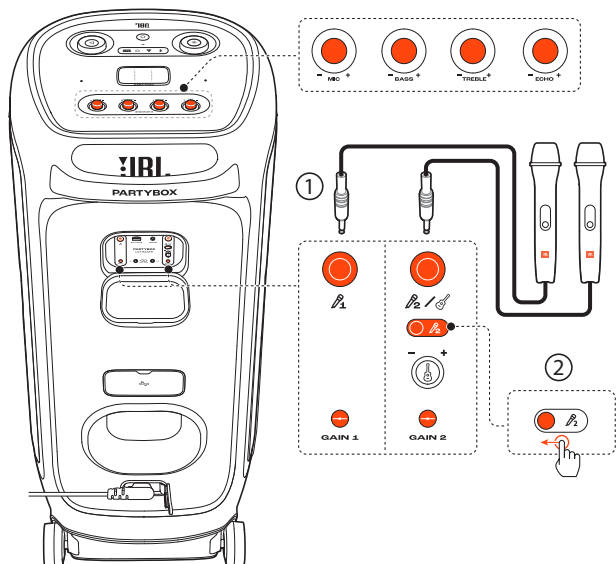
6.7 Sekoita ääntä mikrofonin ja / tai kitaran kanssa





Käyttämällä mikrofonia tai sähkökitaraa (ei sisälly toimitukseen) voit sekoittaa ääntä äänilähteeseen.

HUOMAUTUKSET:

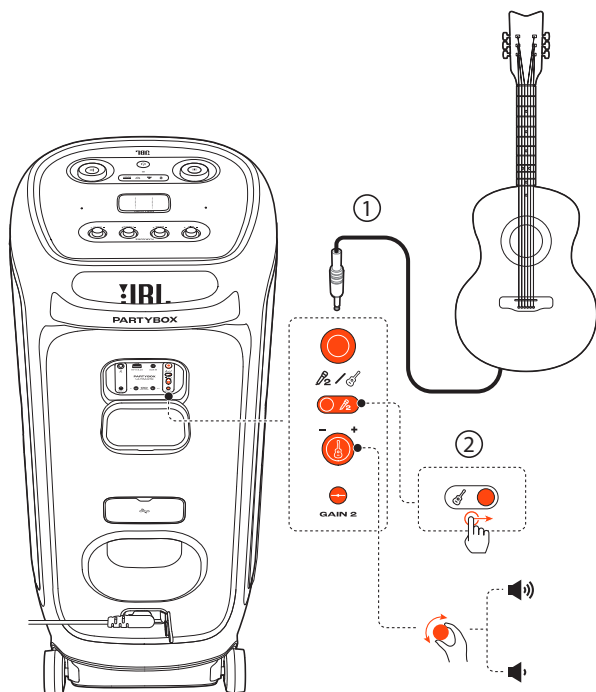
- Aseta aina kitaran tai mikrofonin äänenvoimakkuus vähimmäistasolle ennen kitaran tai mikrofonin liitäntää/irrotusta.
- Irrota aina kitara tai mikrofoni, kun et käytä niitä.



6.7.1 Mikrofonin liitäntä



1. Yhdistä mikrofoni  tai  liitäntään.
2. Kun yhdistät mikrofoniin  liitäntään, aseta liukukytkin osoittamaan .

6.7.2 Kitaran yhdistäminen



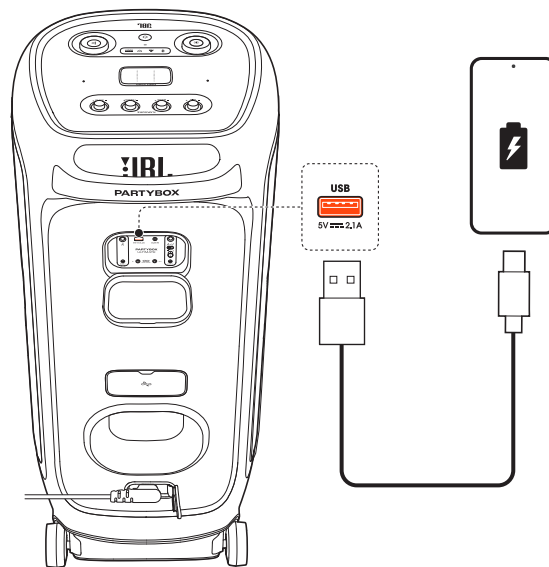
1. Yhdistä kitara  liitäntään.
2. Aseta liukukytkin osoittamaan .

6.7.3 Äänen sekoitus

Laula mikrofoniin tai soita kitaraa.

- Voit säätää mikrofoniin äänenvoimakkuutta kiertämällä yläpaneelissa olevaa äänenvoimakkuuden säädintä myötä- tai vastapäivään.
- Voit säätää kitaran äänenvoimakkuutta kiertämällä takapaneelissa olevaa kitaran äänenvoimakkuuden säädintä.
- Voit säätää langallisen mikrofoniin tai kitaran vahvistusta kiertämällä vastaavaa näppäintä **GAIN 1** tai **GAIN 2** säädintä vastaavasti.
- Säätääksesi mikrofoniin kaikua, diskanttia ja basson tasoa, kierrä **ECHO**, **TREBLE** ja **BASS** -nuppeja.

6.8 Mobiililaitteesi lataaminen



7. PARTYBOX-KAIUTTIMEN KANTAMINEN

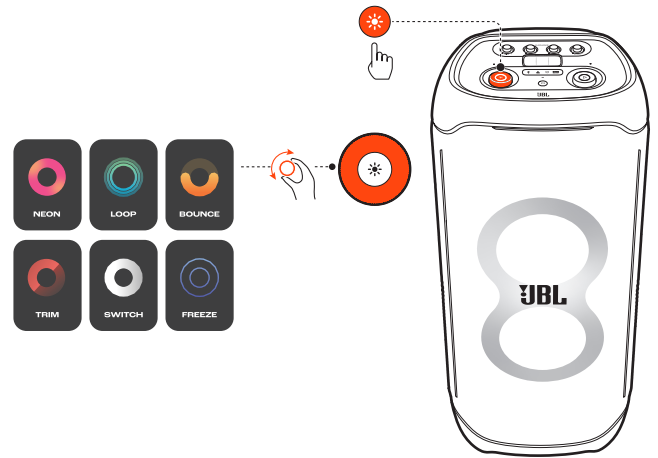
Varoitukset:

- Ennen kaiuttimen kantamista varmista, että kaikki johdot on irrotettu.
- Vältä henkilö- ja/tai omaisuusvahinkoja, pidä tiukasti kiinni tuotteesta, kun kannat sitä.

PartyBox Ultimate on suunniteltu kahvalla, jonka avulla kaiutinta voi siirtää helposti.

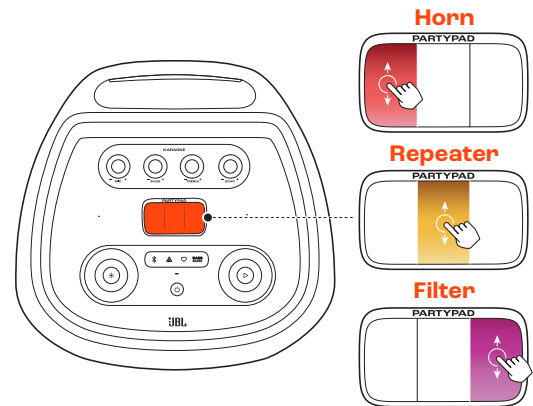
8. LISÄTOIMINNOT

8.1 Valotehoste



- Paina ✨ valotehosteen kytkemiseksi päälle tai pois päältä.
- Pidä ✨ yli 2 sekunnin ajan kytkeäksesi stroboskooppi-, tähti- ja ääriiviavalon päälle tai pois päältä.
- Voit vaihtaa valokuvioiden välillä kääntämällä kiertonuppia myötä- /vastapäivään: NEON, LOOP, BOUNCE, TRIM, SWITCH tai FREEZE.

8.2 JBL PARTYPAD™



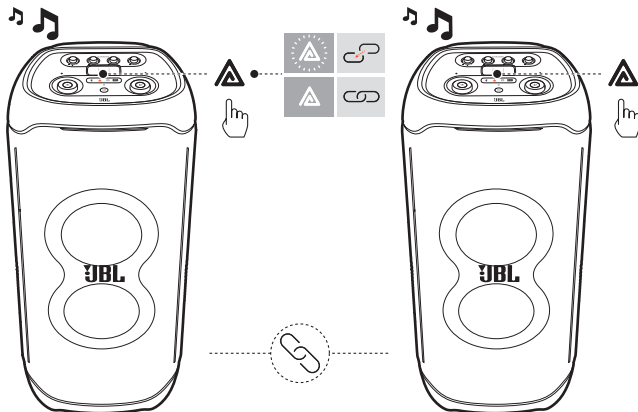
Valitse erityinen äänitehoste napauttamalla Partypadia: Horn, Repeater tai Filter.



Skannaa yllä oleva QR-koodi katsoaksesi opetusvideon verkossa.

8.3 USEAN KAIUTTIMEN LIITÄNTÄ

Voit yhdistää kaksi tai useampia PartyBox-kaiuttimia toisiinsa, jolloin ääni on vieläkin voimakkaampi.



Paina  molemmissa kaiuttimissa.

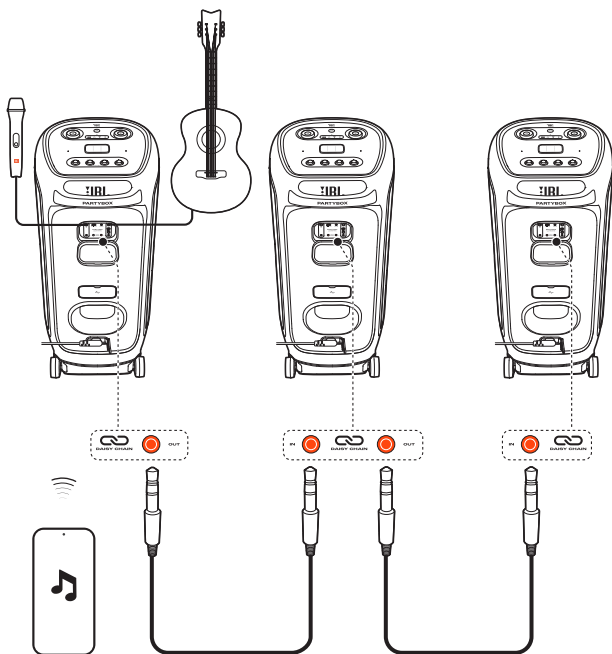
Yhteyden purkamiseksi:

Sammuta virta tai paina  jommastakummasta kaiuttimesta.

VINKKI:

- Bluetooth-laitteeseen liitetty kaiutin toimii oletusarvoisesti ensisijaisena kaiuttimena.

8.4 Ketjutusliitäntä



8.5 Tehdasasetusten palautus

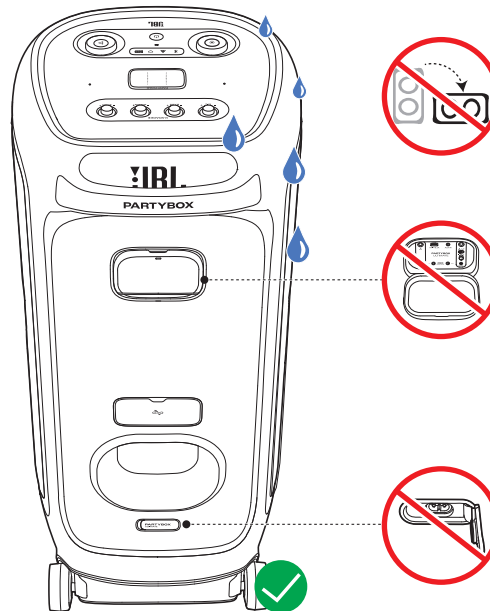
Palauta tehdasasetukset pitämällä painettuna  ja  yhdessä yli 10 sekunnin ajan.

8.6 IPX4

VAROITUKSET:

- Varmista aina, että liitäntäportti on kuiva ennen verkkovirran yhdistämistä.
- Varmista roiskekestoisuus pitämällä suojaavat kannet aina tiukasti suljettuina.

Kaiutin on IPX4 roiskeenkestävä.



9. TEKNISET TIEDOT

- Lähtöteho: 1100 W RMS (IEC60268)
- Käyttöjännite: 100 – 240 VAC ~50/60 Hz
- Taajuusvaste: 30 Hz - 20 KHz (-6 dB)
- Signaali-kohinasuhde: >80 dB
- Kaapelin tyyppi: suorakulmainen AC-virtajohto (tyyppi vaihtelee alueittain)
- Johdon pituus: 2,0 m / 6,6 ft
- Tuetut muodot: .mp3, .wma, .wav
- Kaiutinelementit: 2 x 242 mm (2 x 9") subwoofer, 2x 120 mm (2 x 4,5") keskiääni, 2 x 74 mm (2 x 2,75") diskantti
- USB-latauslähtö: 5 V / 2,1 A (max)
- USB-muoto: FAT16, FAT32
- 5G Wi-Fi-lähtetimen taajuusalue: 5,15 – 5,35 GHz, 5,470 – 5,725 GHz, 5,725 – 5,825 GHz
- 5G Wi-Fi-lähtetimen teho: <23 dBm (EIRP)
- 5G Wi-Fi-modulaatio: OFDM (BPSK, QPSK, 16QAM, 64QAM, 256QAM, 1024QAM)
- 5G Wi-Fi-verkkoyhteensopivuus: 802.11a/n/ac/ax
- 2.4G Wi-Fi-lähtetimen taajuusalue: 2,4 GHz - 2,4835 GHz
- 2.4G Wi-Fi-lähtetimen teho: < 20 dBm
- 2.4G Wi-Fi-modulaatio: DSSS (DBPSK, DQPSK, CCK), OFDM (BPSK, QPSK, 16QAM, 64QAM, 256QAM, 1024QAM)
- 2.4G Wi-Fi-verkkoyhteensopivuus: 802.11 b/g/n/ax
- Bluetooth® -versio: 5.3
- Bluetooth® -profiili: A2DP V1.3, AVRCP V1.5
- Bluetooth®-lähtetimen taajuusalue: 2400 MHz – 2483,5 MHz
- Bluetooth®-lähtetimen teho: ≤15 dBm (EIRP)
- Bluetooth®-lähtetimen modulaatio: GFSK, π/4 DQPSK, 8DPSK
- Aux-In: 250 mVrms (3,5 mm liitin)
- Mikrofonitulo: 20 mVrms
- Kitaratulo: 100 mVrms
- Bluetooth/USB -tulo: -12 dBFS
- Tuotteen mitat (L x K x S): 455 mm x 1049 mm x 440 mm / 17,91" x 41,30" x 17,32"
- Nettopaino: 39,5 kg / 87,10 paunaa
- Pakkauksen mitat (L x K x S): 1155 mm x 520 mm x 525 mm / 45,5" x 20,5" x 20,7"
- Bruttopaino: 44,5 kg / 98,1 paunaa

10. VIANMÄÄRITYS

Varoitus:






- Älä koskaan yritä korjata tuotetta itse. Jos sinulla on ongelmia tuotteen käytössä, tarkista seuraavat kohdat ennen kuin otat yhteyttä huoltoon.

Järjestelmä

Kaiutin ei kytkeydy päälle.

- Tarkista AC-virtaliitäntä.

Ei vastetta joistain painikkeista

- Tuote voi olla demo-tilassa. Demo-tilassa, kaikki tulolähteet ja painikkeet, lukuun ottamatta  /  ja  äänenvoimakkuuden ja valokuvien säätönuppeja, on poistettu käytöstä. Pidä painettuna  ja  samanaikaisesti yli 10 sekunnin ajan poistuaksesi.

Ääni

Ei ääntä kaiuttimesta.

- Varmista, että kaiutin on kytketty päälle.
- Säädä äänenvoimakkuutta.
- Varmista, että äänilähde on aktiivinen.

Bluetooth

Laite ei muodosta yhteyttä kaiuttimeen.



- Varmista, että laitteen Bluetooth-toiminto on otettu käyttöön.

Huono äänenlaatu yhdistetystä Bluetooth-laitteesta

- Bluetooth-vastaanotto on heikko. Siirrä laitetta lähemmäs kaiutinta, tai poista este laitteen ja kaiuttimen väliltä.

Wi-Fi

Yhdistäminen Wi-Fi-verkkoon epäonnistui.

- Varmista, että Wi-Fi on kytketty päälle.
- Varmista, että olet valinnut oikean verkon ja antanut oikean salasanan.
- Varmista, että reitittimesi tai modeemisi on kytketty päälle ja että se on kantaman sisällä.
- Varmista reitittimesi asetuksissa, että olet asettanut turvallisuuden tyyppiä WPA2 tai automaattinen.
- Varmista, että kaiutin on liitetty samaan langattomaan lähiverkkoon kuin älypuhelin tai tabletti.
- Jos Wi-Fi-yhteyden määrittäminen tuottaa vaikeuksia, pidä kaiuttimessa  ja  yhdessä, kunnes tilanilmaisimien "hengittä" hitaasti valkoisena.

Toisto



AirPlay ei löydä kaiutinta AirPlay-kaiuttimenamusiikin suoratoistoavarten.

- Päivitä Apple-laitteesi ohjelmisto uusimpaan versioon: iOS 13.4 jaaudempi, macOS 10.15.4 jaaudempi tai tvOS 14.3.
- Varmista, että Apple-laite on liitetty samaan verkkoon kaiuttimen kanssa.
- Jos tietokoneella on iTunes for Windows -käyttöjärjestelmä, voit suoratoistaa musiikkia tietokoneesta kaiuttimeen Bluetoothin välityksellä.

Musiikin toisto ei toimi tasaisesti, kun äänilähde vaihtuu Bluetoothista sovelluksiin Chromecast built-in, AirPlay tai Alexa.

- Äänentoiston ja toiston laatu riippuu kaiuttimen ja äänentoistolaitteesi, kuten puhelinten, tablettien ja tietokoneiden, yhdistävän verkon liikenteestä ja kattavuudesta.

Kaiutin on Amazon Alexa -sovelluksessa tilassa "Offline" tai Alexa MRM:ään liittyvässä toistossa on ongelmia.

- Voit palauttaa kaiuttimen tehdasasetukset pitämällä painettuna  ja  yhdessä yli 10 sekunnin ajan.

Musiikin toisto Audio In -lähteessä ei onnistu, kun äänilähde vaihtuu Bluetoothista Audio In -lähteeseen.

- Irrota 3,5 mm:n audiokaapeli kaiuttimesta ja liitä se uudelleen.

11. VAATIMUSTENMUKAISUUS

Tuote on Euroopan unionin energialainsäädännön mukainen.

1. Tietoja koskien virrankulutusta

Tämä laite noudattaa Euroopan komission asetusten (EC) nro 1275/2008 ja (EU) nro 801/2013 vaatimuksia.

Pois päältä: Ei sovellu

Valmiustila (kun kaikkien langattomien yhteyksien aktivointi on purettu): <0,5 W

Verkkolaitteiden valmiustila: <2,0 W

2. Ajanjakso, jonka jälkeen virranhallintatoiminto vaihtaa laitteen automaattisesti tilaan:

Pois päältä	Ei sovellu	
Valmiustila	Kun kaikkien johdotettujen porttien liitännät on purettu ja kaikki langattomat verkkoliitännät on poistettu käytöstä	Siirtyy valmiustilaan 10 minuutin kuluttua.
Verkkolaitteiden valmiustila	Kun mikä tahansa verkkoyhteys aktivoidaan	Siirtyy verkkolaitteiden valmiustilaan 10 minuutin käyttämättömyyden jälkeen käyttötilassa

3. Jos tällä laitteistolla on langattomat verkkoliitännät:

Miten aktivoida langattoman verkon liitännät:

- Asenna laitteisto oikein;
- Vaihda langattomaan tilaan (Bluetooth, Chromecast built-in™, AirPlay 2 casting audio, Alexa Multi-Room Music jne);
- Liitä energiaa käyttävien laitteiden kanssa (esim. soittimet/pelikonsolit/ STB (digiboksit)/puhelimet/tabletit/ tietokoneet).

12. TAVARAMERKKI



The Bluetooth® word mark and logos are registered trademarks owned by Bluetooth SIG, Inc. and any use of such marks by HARMAN International Industries, Incorporated is under license. Other trademarks and trade names are those of their respective owners.



The Wi-Fi CERTIFIED™ Logo is a certification mark of Wi-Fi Alliance®



Dolby, Dolby Atmos, and the double-D symbol are registered trademarks of Dolby Laboratories Licensing Corporation. Manufactured under license from Dolby Laboratories. Confidential unpublished works. Copyright © 2012–2021 Dolby Laboratories. All rights reserved.



Google, Android, Google Play, Google Home and other marks are trademarks of Google LLC. Google Assistant is not available in certain languages and countries.



Use of the Works with Apple badge means that an accessory has been designed to work specifically with the technology identified in the badge and has been certified by the developer to meet Apple performance standards.

Apple, and AirPlay are trademarks of Apple Inc., registered in the U.S. and other countries.

To control this AirPlay 2-enabled speaker, iOS 13.4 or later is required.



Amazon, Alexa and all related marks are trademarks of Amazon.com, Inc. or its affiliates.



Use your phone, tablet or computer as a remote control for Spotify. Go to spotify.com/connect to learn how.

The Spotify Software is subject to third party licenses found here: <https://www.spotify.com/connect/third-party-licenses>.



HARMAN International Industries,
Incorporated 8500 Balboa Boulevard,
Northridge, CA 91329 USA
www.jbl.com

© 2023 HARMAN International Industries, Incorporated.

Kaikki oikeudet pidätetään.

JBL on HARMAN International Industries, Incorporated -yrityksen tavaramerkki, joka on rekisteröity Yhdysvalloissa ja/tai muissa maissa. Toimintoja, tekniset tiedot ja ulkomuotoa voidaan muuttaa ilmoituksetta.